



សំណុំទិន្នន័យ ធុត់ធុងឱសថនៅរដ្ឋ ម៉ាសាឈូសេត (MADDS)

ការជូនដំណឹងអំពីការចាត់ចែងឱសថតាមដងផ្លូវ៖ ស៊ីលីហ្វីន

ស៊ីលីហ្វីន កំពុងកើនបន្ថែមឡើងនៅក្នុង ហ្វេនតានីល (fentanyl) និងហេរ៉ូអ៊ីន (heroin) (លើសកម្រិត)

- ថ្នាំរំងាប់អារម្មណ៍សត្វ ស៊ីលីហ្វីន ត្រូវបានរកឃើញនៅក្នុងសំណាកដែលលើសកម្រិតកាន់តែច្រើនឡើងនៅទូទាំងរដ្ឋម៉ាសាឈូសេត។*
- ស៊ីលីហ្វីនគឺជាថ្នាំរំងាប់អារម្មណ៍ដែលមានសកម្មភាពយូរប៉ុន្តែវាមិនមែនជាអាគ្រីនទេ។ សំណាកខ្លះមាន ស៊ីលីហ្វីន ច្រើនដូចមាននៅក្នុងសារធាតុញៀន ឬមានស៊ីលីហ្វីន ច្រើនជាងសារធាតុញៀន។

ការងក់ក្បាលដែលកើតចេញពី ស៊ីលីហ្វីន អាចមើលទៅដូចជាការប្រើថ្នាំអាគ្រីនច្រើនពេក ប៉ុន្តែវាមិនមែនឆ្លើយតបទៅនឹង ណាឡូហ្សាន ទេ។ ប្រសិនបើនរណាម្នាក់កំពុងដកដង្ហើមប៉ុន្តែមិនឆ្លើយតបនៅពេល អ្នកព្យាយាមដាស់ពួកគេ សូមមើលដង្ហើមរបស់ពួកគេ ដើម្បីប្រាកដថាពួកគេទទួលបានអ្នកស៊ីសែនគ្រប់គ្រាន់។ ផ្តល់ថ្នាំ ណាឡូហ្សាន ដើម្បីចាប់ផ្តើមសង្គ្រោះការដកដង្ហើម និងអំពាវនាវរកជំនួយ ប្រសិនបើការដកដង្ហើមរបស់ពួកគេមានសភាពអាក្រក់ ឬស្លែក។



ពេលតែ មួយ។

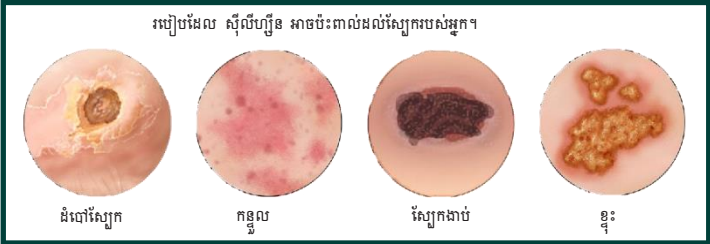
- ប្រសិនបើអ្នកណាម្នាក់លេបថ្នាំលើសកម្រិត សូមអំពាវនាវរកជំនួយ និងផ្តល់ថ្នាំ ណាឡូហ្សាន រហូតដល់ពួកគេចាប់ផ្តើមដកដង្ហើមធម្មតាមកវិញ ទោះបីជាពួកគេនៅតែដាច់ខ្យល់ក៏ដោយ។ ប្រសិនបើនរណាម្នាក់បានសន្លប់ហើយ ប៉ុន្តែនៅតែដកដង្ហើម ចូរដាក់ពួកគេនៅក្នុងទីតាំងសង្គ្រោះ (ខាងក្រោម) ហើយមើលដង្ហើមរបស់ពួកគេ។

ស៊ីលីហ្វីន គឺមានគ្រោះថ្នាក់ដល់សុខភាព

- ស៊ីលីហ្វីន អាចនាំឱ្យ
- ងងុយគេងខ្លាំង
 - ងក់ក្បាលក្នុងរយៈពេលយូរ
 - ចង្វាក់បេះដូងដើរយឺត
 - ឱកាសខ្ពស់នៃការប្រើប្រាស់ ឬស្លាប់ ប្រសិនបើប្រើជាមួយសារធាតុញៀននិងថ្នាំ ពន្លឺកង់ណាមួយទៀត។
 - ដំបៅ និងការឆ្លងមេរោគធ្ងន់ធ្ងរ សូម្បីតែនៅកន្លែងដែលឆ្ងាយពីខ្លួនរបស់អ្នក ដែលអ្នកចាក់
 - របួសធ្ងន់ធ្ងរ ប្រសិនបើអ្នកសន្លប់ ហើយដេកក្នុងទីតាំងមួយយូរពេក
 - ចាប់ផ្តើមក្តៅពេក ឬត្រជាក់ពេក ប្រសិនបើអ្នកចេញទៅខាងក្រៅ មនុស្សមួយចំនួនដែលបានបញ្ជូនសំណាកដែលមានស៊ីលីហ្វីន បាននិយាយថាវា "ធ្វើឱ្យខ្លាំងងងុយគេងចម្លែកខុសពីធម្មតា" "ធ្វើទុកខ្ញុំ ៦ ម៉ោង" "ធ្វើឱ្យខ្លួនសន្លប់ ហើយខ្ញុំភ្ញាក់ឡើងដោយភ្លាមៗ" និង "ស្បែកឡើងក្តៅ" មានអារម្មណ៍ថាធ្មេញពួកគេចង់នឹងធ្លាក់ចេញ" ។



ប្រសិនបើអ្នកណាម្នាក់សន្លប់ បន្ទាប់ពីប្រើហើយ ប៉ុន្តែនៅតែដកដង្ហើម សូមដាក់គាត់នៅក្នុងទីតាំងសង្គ្រោះដូចបានបង្ហាញនៅទីនេះ ហើយអំពាវនាវរកជំនួយ!



- ប្រើស៊ីរ៉ាងរំងាប់មេរោគ និងលាងសម្អាតស្បែករបស់អ្នករាល់ពេលដែលអ្នកចាក់ដើម្បីការពារការឆ្លង ។ តាមដានកន្លែងចាក់ថ្នាំ និងដំបៅផ្សេងៗទៀត។ ទទួលបានជំនួយផ្នែកវេជ្ជសាស្ត្រ ប្រសិនបើការឈឺឡើងក្រហម/ហើម ឬប្រសិនបើអ្នកមានគ្រុនក្តៅ។
- វាពិបាកក្នុងការនិយាយថាអ្វីដែលមាននៅក្នុងថ្នាំតាមដងផ្លូវ។ ពិនិត្យនៅកម្មវិធីកាត់បន្ថយគ្រោះថ្នាក់ក្នុងតំបន់របស់អ្នកសម្រាប់ ថ្នាំ ណាឡូហ្សាន ជំនួយថែទាំមុខរបួស ឧបករណ៍ថែទាំរបួស ការផ្គត់ផ្គង់ការប្រើប្រាស់ប្រកបដោយសុវត្ថិភាព ដំបូន្មាន និងការគ្រួតពិនិត្យថ្នាំជាមួយ MADDS ។

MADDS គឺជាកិច្ចសហការរបស់រដ្ឋម៉ាសាឈូសេតសម្រាប់ការស្រាវជ្រាវសារពើពន្ធលើយ Brandeis តាមកង្វាន់សុខភាពសាធារណៈរដ្ឋ ម៉ាសាឈូសេត តាមកង្វាន់ប្រឹក្សាស្តីពីសុខភាពផ្សេងៗ និងភ្នាក់ងារកាត់បន្ថយគ្រោះថ្នាក់ក្នុងតំបន់។ ចុចទីនេះ: [Click here](#) ស្វែងរក QR ឬផ្ញើស៊ីអ៊ីមលមកយើង maddsbrandeis@gmail.com សម្រាប់ព័ត៌មានបន្ថែម។

ស៊ីលីហ្វីន ត្រូវបានរកឃើញនៅក្នុងម្សៅសារធាតុញៀន តាមចិញ្ចើមផ្លូវ និងក្នុងថ្នាំបំបាត់ការឈឺចាប់ក្លែងក្លាយ។

ការកាត់បន្ថយគ្រោះថ្នាក់ និងហានិភ័យនៃការប្រើប្រាស់ជ្រុល

- ប្រើប្រាស់ជាមួយ ឬនៅជុំវិញមនុស្សផ្សេងទៀត។ អ្នកដែលប្រើប្រាស់ជាមួយគ្នា គួរប្តូរវេនគ្នាដើម្បីកុំឱ្យប្រើលើសចំណុះក្នុង